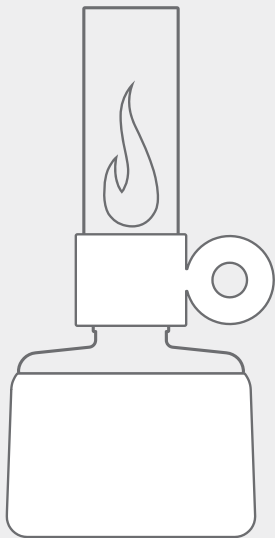


FLAMTASTIQUE XS

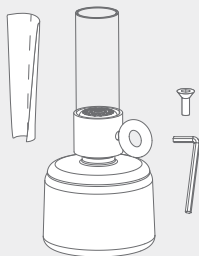


EN Manual
FR Manuel
DE Handbuch
ES Manual
IT Manuale

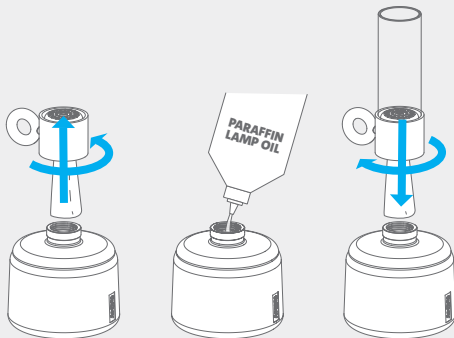
fatboy®

ASSEMBLY INSTRUCTIONS

- EN** Contents of this box
- FR** Contenu du carton
- DE** Der Inhalt des Kartons
- ES** Contenido de la caja
- IT** Contenuto di questa scatola



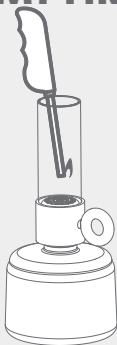
1 - FILL LAMP OIL TO MAX



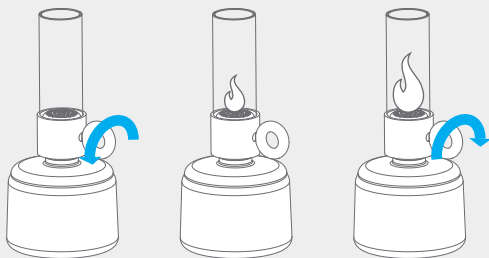
2 - WAIT 15 MIN.



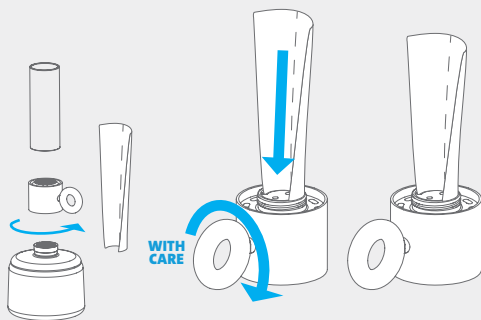
3 - LIGHT MY FIRE



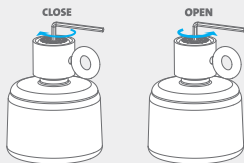
4 - SMALL OR LARGE FLAME?



CHANGING THE WICK



LOOSEN OR TIGHTEN THE SAFETY SCEW



TIPS & TRICKS

EN

Fatboy® product information

Flamastastique XS:

Flamastastique XS is a decorative oil lamp. It uses a cotton wick, and runs on paraffin-based lamp oil. Flamastastique XS has a fuel chamber that can hold 450ml of lamp oil. The wick height can be adjusted by carefully rotating the round handle on the side of Flamastastique XS, to determine the size of the flame, or to extinguish the flame.

- Purified paraffin-based oil works best and produces less odor!
- Use a 35mm (wide) x 1mm (thick) wick only, to ensure a proper user experience (20cm long).
- For both indoor and outdoor use, but always store inside.
- Place Flamastastique XS on a rigid, horizontal surface.
- This is not a toy, please keep away from children.
- This is a delicate product, please handle the glass and the round handle with care.

WARNING: READ CAREFULLY BEFORE USE!

- Please use paraffin-based lamp oil only.
NOTE: NEVER USE PETROL OR OTHER FUELS!



WARNING: IF SMALL CHILDREN TAKE A SIP OF LAMP OIL, OR EVEN SUCK THE WICK, IT MAY LEAD TO LIFE-THREATENING LUNG DAMAGE.

WARNING: IF LAMP OIL IS SWALLOWED, DO NOT INDUCE VOMITING. SEEK MEDICAL ADVICE IMMEDIATELY OR CONTACT A POISON INFORMATION CENTER AND SHOW THESE WARNINGS.

WARNING: KEEP THIS OIL LAMP OUT OF THE REACH OF CHILDREN, BOTH WHILE IN USE AND WHEN STORED.

Instruction for use and maintenance:

First time use:

- After unpacking please follow the instructions in the manual step by step to assemble Flamastastique XS in the correct order.
- Fill the fuel container to the max level before first time use. Unscrew the Glass chamber from the center part, and carefully fill the container with a paraffin-based lamp oil. Try to avoid spilling.
- To enjoy your Flamastastique XS optimally, it is very important to soak the wick in oil in the fuel container for 15 minutes before lighting. If the wick is well saturated with oil and the container filled to max level, you can enjoy a beautiful flame for many hours. Do not forget to reattach the fuel container to the center part.
- Turn the round handle with care clockwise or counterclockwise to adjust the visible wick length to about 2mm. Please note the round handle is a delicate part of the lamp.
- Take the glass chimney off.
- Ignite the fire using (preferably) a long lighter or match.
- Put the Glass Chimney back into position NOTE: MAKE SURE THE FLAME IS LOW.

General use:

- Make sure Flamastastique XS is positioned on a flat, rigid surface.
- The screw and hexagon key included can be used as a safety measure. This screw should be used as:
 - 1: For child safety, the screw can be mounted in the center of the wick to avoid spilling when Flamastastique XS is tilted.
 - 2: Storage/Moving safety, the screw should be fixed when storing or moving Flamastastique XS. To avoid accidental spilling or leakage in case of tilting or falling over.
- Before (Re)igniting take the glass chimney off. NOTE: MAKE SURE THE GLASS CHIMNEY HAS COOLED DOWN BEFORE REMOVING IT.
- Use the round handle to adjust the visible wick length to 2mm for ignition.
- Use a long lighter or match to ignite the fire.
- To extinguish the Flamastastique XS turn the wick down so it moves into the center part. Or gently blow out the flame. Lack of oxygen will cause the flame to extinguish.
- We recommend not to turn the glass, the warning at the top is placed for your safety and the glass might break due turning the glass.

Maintenance:

- Please make sure to store Flamastastique XS indoors.
- The wick will slowly burn down and will need to be replaced after a while. Please make sure to use a

35mm wide x 1mm thick cotton wick (approx. 20cm long) to ensure the best user experience.

Refilling:

- Before refilling the fuel container please make sure the Flamastique XS is turned off and that all the parts have cooled down.
- Remove the burner (with the round handle) by turning it counterclockwise from the fuel container.
- The wick might leak some oil so make sure not to spill any on vulnerable surfaces!
- Refill the fuel container to the maximum level shown on the fuel container.
- Re-assemble the burner by turning it clockwise on to the fuel container. Hand-tight is just fine.

Cleaning:

- Flamastique XS can easily be cleaned using a moist cloth with lukewarm water. Take off the chimney before cleaning. Please ensure the fuel chamber is empty (or nearly empty) to avoid spilling!
- Before cleaning the chimney make sure it has cooled down and carefully remove it from the center part. The chimney can be cleaned using water and soap. NOTE: MAKE SURE THE PART HAS COOLED DOWN.

Trouble shooting:

My Flamastique XS is not working:

- Make sure the fuel container is properly filled (there is an indicator on the container showing the maximum filling level).

- Make sure there is enough remaining wick (inside the glass chamber) to be submerged into the fuel.
- Make sure the wick is set to length before use, The round handle can be rotated to adjust the wick length. In order to do so please make sure the screw in the center of the wick is released for the wick to move freely.
- If the wick burned to a minimum please install a new one. (35mm x1mm).
- After not having being used for a while the wick might dry out. It might help to turn the round handle and extend the visible length of the wick. Or you can dip the visible part of the wick in the fuel chamber (upside down) to make sure it's moist and able to ignite.
- If the mechanism is stuck, the wick might be hardened after being unused for a longer period of time. It might help to take the chimney and the fuel chamber off, and leave the center part in a bowl filled with hot water for a while. This will make the wick flexible again. If the Mechanism is working again please leave the part, including the wick, to dry before reassembling the fuel container and chimney. This problem might appear when using paraffin oil. Please make sure the center screw is released in order for the wick to move freely.
- The chimney is broken. A broken chimney might be caused by water drips hitting the hot glass surface. Try to avoid fluids splashing on the chimney while burning.
- The lamp is flickering. Make sure the wick length is set to an ideal length by

looking at the flame. When it's too long your wick will burn quickly and black smoke will come from the flame. If the wick is set too short the flame will not be nice and eventually it will extinguish by itself.

If these instructions didn't solve the issue, please get in touch with Fatboy or your local Fatboy dealer.

IMPORTANT!

Please contact your Fatboy® dealer if you have any problems.

Technical specifications:

Model: Fatboy® Flamastique XS

Fuel: paraffin-based lamp oil

Wick: 35mm x 1mm cotton wick (length approximately 20 cm long) This wick is also available via www.fatboy.com

Chimney: Borosilicate glass

Center part: Aluminum and sheet metal

Fuel chamber: Coated glass

Fuel chamber cover: Silicone

Size: 22.5 x 10.5cm

Weight: 0.37kg

This product contains a light source which can be replaced by the end user and can be purchased from www.fatboy.com or at your local Fatboy dealer.

EU-Directive:

This product complies with the requirements and other relevant provisions of the current European directives EN14059:2002

Terms of the guarantee:

We thank you for purchasing this Fatboy® product and trust that you will enjoy its use. Should you need to use our guarantee service, please contact your Fatboy® dealer. For more information about our dealers, please visit www.fatboy.com

NOTE:

Changes or modifications which are not explicitly approved by the party responsible for compliance may void the user's authorization to use the equipment.

DO YOU NEED OUR SERVICES OR SUPPORT? GO TO SERVICE.FATBOY.COM

Please contact your Fatboy® dealer or Fatboy® directly if you have any questions or problems.

FR

Informations sur le produit Fatboy®

Flamastique XS :

La lampe Flamastique XS est une lampe à huile décorative Équipée d'une mèche en coton, cette lampe fonctionne avec de l'huile à base de paraffine. Flamastique XS est dotée d'une chambre à carburant pouvant contenir 450 ml d'huile de lampe. La hauteur de la mèche peut être ajustée en tournant soigneusement la poignée ronde sur le côté de la Flamastique XS, afin de déterminer la taille de la flamme, ou pour l'éteindre.

AVERTISSEMENT : À LIRE ATTENTIVEMENT AVANT UTILISATION !

- Veuillez utiliser uniquement de l'huile à lampe à base de paraffine. REMARQUE : NE JAMAIS UTILISER D'ESSENCE OU D'AUTRES CARBURANTS !
- L'huile purifiée à base de paraffine fonctionne mieux et produit moins d'odeur !
- Utilisez uniquement une mèche de 35 mm (large) x 1 mm (épaisseur) pour garantir une expérience utilisateur appropriée (20 cm de long).
- Pour une utilisation à l'intérieur comme à l'extérieur. Toujours ranger à l'intérieur.
- Placer la lampe Flamastique XS sur une surface horizontale rigide.
- Ce produit n'est pas un jouet, veuillez le tenir à l'écart des enfants.
- Ce produit est fragile, manipulez le verre et la poignée ronde avec précaution svp

AVERTISSEMENT : SI DE JEUNES ENFANTS BOIVENT DE L'HUILE DE LAMPE, OU SUCENT LA MÈCHE, CELA PEUT ENTRAÎNER DES LÉSIONS PULMONAIRES POTENTIELLEMENT MORTELLES.

AVERTISSEMENT : EN CAS D'INGESTION D'HUILE DE LAMPE, NE PAS FAIRE VOMIR. CONSULTER IMMÉDIATEMENT UN MÉDECIN OU CONTACTER UN CENTRE ANTIPOISON ET PRÉSENTER CES AVERTISSEMENTS.

AVERTISSEMENT : GARDER CETTE LAMPE À HUILE HORS DE LA PORTÉE DES ENFANTS, À LA FOIS PENDANT SON UTILISATION ET LORSQU'ELLE EST RANGÉE.

Instructions d'utilisation et de maintenance :

Première utilisation :

- Après avoir déballé le contenu, veuillez suivre les instructions du manuel étape par étape pour assembler correctement le Flamastique XS.
- Remplissez la chambre à carburant jusqu'au niveau maximum avant la première utilisation. Dévissez la chambre en verre de la partie centrale et remplissez soigneusement le récipient avec une huile à lampe à base de paraffine. Essayez d'éviter tout débordement.
- Pour profiter pleinement de votre Flamastique XS, il est très important de faire tremper la mèche dans l'huile du réservoir 15 minutes avant de l'allumer. Si la mèche est bien imbibée d'huile et le réservoir rempli au maximum, vous pourrez profiter d'une magnifique

flamme pendant de nombreuses heures. N'oubliez pas de revisser le réservoir à la partie centrale qui maintient la mèche.

- Tournez la poignée ronde avec précaution dans le sens des aiguilles d'une montre ou dans le sens inverse pour ajuster la longueur de la mèche visible à environ 2 mm. Veuillez noter que la poignée ronde est une partie fragile de la lampe.
- Retirez la cheminée en verre.
- Allumez à l'aide (de préférence) d'un briquet long ou d'une allumette.
- Repositionnez la cheminée en verre en place **REMARQUE : ASSUREZ-VOUS QUE LA FLAMME EST FAIBLE.**

Utilisation générale :

- Assurez-vous que la lampe Flamastastique XS est positionnée sur une surface plane et rigide.
- La vis et la clé hexagonale incluses peuvent être utilisées comme dispositif de sécurité. Cette vis doit être utilisée comme suit :
 - 1 : Pour la sécurité des enfants, la vis peut être montée au centre de la mèche pour éviter que la lampe Flamastastique XS ne se renverse lorsqu'elle est inclinée.
 - 2 : Sécurité de stockage/déplacement : la vis doit être fixée lors du stockage ou du déplacement de la lampe Flamastastique XS. Pour éviter les déversements accidentels ou les fuites en cas de basculement ou de chute.
- Avant de (r)allumer, retirez la cheminée en verre. **REMARQUE : ASSUREZ-VOUS QUE LA CHEMINÉE EN VERRE A REFROI-**

DI AVANT DE LA RETIRER.

- Utilisez la poignée ronde pour ajuster la longueur de la mèche visible à 2 mm pour l'allumage.
- Utilisez un briquet long ou une allumette pour l'allumer.
- Pour éteindre la lampe Flamastastique XS, tournez la mèche vers le bas pour qu'elle se déplace dans la partie centrale ou soufflez doucement sur la flamme. Le manque d'oxygène provoquera l'extinction de la flamme.
- Nous recommandons de ne pas retourner le verre, l'avertissement en haut est inscrit pour votre sécurité et le verre peut casser si vous le retournez

Maintenance :

- Veuillez vous assurer de stocker la lampe Flamastastique XS à l'intérieur.
- La mèche brûle lentement et devra être remplacée au bout d'un certain temps. Veuillez vous assurer d'utiliser une mèche en coton de 35 mm de large x 1 mm d'épaisseur (environ 20 cm de long) pour garantir la meilleure expérience utilisateur.

Remplissage :

- Avant de remplir le réservoir de carburant, assurez-vous que la lampe Flamastastique XS est éteinte et que toutes les pièces ont refroidi.
- Retirez le brûleur (avec la poignée ronde) en le tournant dans le sens inverse des aiguilles d'une montre à partir du réservoir de carburant.
- La mèche peut laisser échapper de l'huile, alors assurez-vous de ne pas en renverser sur des surfaces fragiles !

- Remplissez le réservoir de carburant jusqu'au niveau maximum indiqué sur le réservoir de carburant.
- Remontez le brûleur en le tournant dans le sens des aiguilles d'une montre sur le réservoir de carburant. Serrez simplement à la main, c'est suffisant.

Nettoyage :

- La lampe Flamastique XS se nettoie facilement à l'aide d'un chiffon humide imprégné d'eau tiède. Retirez la cheminée avant de la nettoyer. Veuillez vous assurer que la chambre de carburant est vide (ou presque vide) pour éviter de renverser le carburant !
- Avant de nettoyer la cheminée en verre, assurez-vous qu'elle a refroidi et retirez-la soigneusement de la partie centrale. La cheminée peut être nettoyée à l'eau et au savon. REMARQUE : ASSUREZ-VOUS QUE LA CHEMINÉE EN VERRE A REFROIDI.

Dépannage :

Ma lampe Flamastique XS ne fonctionne pas :

- Assurez-vous que le réservoir de carburant est bien rempli (un indicateur se trouve sur le réservoir indiquant le niveau de remplissage maximum).
- Assurez-vous qu'il reste suffisamment de mèche (à l'intérieur de la chambre en verre) pour être immergée dans le carburant.
- Assurez-vous que la mèche est réglée à la bonne longueur avant utilisation ; tournez la poignée ronde pour ajuster la longueur de la mèche. Pour ce faire, assurez-vous que la vis au centre de la

mèche est desserrée pour que la mèche puisse bouger librement.

- Si la mèche a brûlé quasi en totalité, veuillez en installer une nouvelle (35 mm x 1 mm).
- Si vous ne l'avez pas utilisée depuis un certain temps, la mèche peut se dessécher. Il peut être utile de tourner la poignée ronde et d'allonger la longueur visible de la mèche. Vous pouvez aussi tremper la partie visible de la mèche dans la chambre à carburant (à l'envers) pour vous assurer qu'elle est humide et pourra ainsi prendre feu.
- Si le mécanisme est bloqué, la mèche peut durcir après une longue période sans avoir été utilisée. Retirez la cheminée et la chambre à carburant et laissez tremper la partie centrale dans un bol rempli d'eau chaude pendant un moment. Cela rendra la mèche à nouveau flexible. Si le mécanisme fonctionne à nouveau, veuillez laisser sécher la pièce, y compris la mèche, avant de remonter le réservoir de carburant et la cheminée. Ce problème peut apparaître lors de l'utilisation d'huile de paraffine. Veuillez vous assurer que la vis centrale est desserrée pour que la mèche puisse bouger librement.
- La cheminée est cassée. Une cheminée cassée peut être causée par des gouttes d'eau frappant la surface de verre chaude. Essayez d'éviter les éclaboussures de liquide sur la cheminée pendant la combustion.
- La lampe clignote. Assurez-vous que la longueur de la mèche est réglée à une longueur idéale en regardant la

flamme. Lorsqu'elle est trop longue, votre mèche brûlera rapidement et une fumée noire s'échappera de la flamme. Si la mèche est trop courte, la flamme ne sera pas agréable et finira par s'éteindre d'elle-même.

Si ces instructions ne vous aident pas à résoudre le problème, veuillez contacter Fatboy ou votre revendeur Fatboy local.

IMPORTANT !

Veuillez contacter votre revendeur Fatboy® si vous rencontrez un quelconque problème.

Caractéristiques techniques :

Modèle : Fatboy® Flamastique XS

Carburant : huile de lampe à base de paraffine

Mèche : Mèche en coton de 35 mm x 1 mm (longueur environ 20 cm de long)

Cette mèche est également disponible sur www.fatboy.com

Cheminée : Verre borosilicaté

Partie centrale : Aluminium et tôle

Chambre à carburant : Verre enduit

Revêtement de la chambre à carburant : Silicone

Taille : 22,5 x 10,5 cm.

Poids : 0,37 kg

Ce produit contient une source lumineuse qui peut être remplacée par l'utilisateur final et peut être achetée sur www.fatboy.com ou chez votre revendeur Fatboy local.

Directive européenne :

Ce produit est conforme aux exigences

et autres dispositions pertinentes des directives européennes en vigueur EN14059:2002

Conditions de la garantie :

Nous vous remercions d'avoir acheté ce produit Fatboy® et espérons que vous apprécierez son utilisation.

Si vous avez besoin d'utiliser notre service de garantie, veuillez contacter votre revendeur Fatboy®.

Pour plus d'informations sur nos revendeurs, visitez www.fatboy.com

REMARQUE :

Tout changement ou modification qui n'est pas explicitement approuvé par le personnel responsable du respect de la conformité de ce produit annulera le droit de l'utilisateur à se servir de cet appareil.

VOUS AVEZ BESOIN DE NOS SERVICES OU DE SUPPORT ? RENDEZ-VOUS SUR FATBOY.COM

Veuillez contacter votre revendeur Fatboy® ou directement Fatboy® si vous avez des questions ou rencontrez des problèmes.

DE

Fatboy® Produktinformation Flam- tastique XS:

Flamtastique XS ist eine dekorative Öllampe. Sie hat einen Baumwolldocht und wird mit Lampenöl auf Paraffinbasis betrieben. Flamtastique XS hat eine Brennstoffkammer, die 450 ml Lampenöl fassen kann. Die Dochthöhe kann durch vorsichtiges Drehen des runden Griffs an der Seite der Flamtastique XS eingestellt werden, um die Größe der Flamme festzulegen oder um die Flamme zu löschen.

WARNUNG: VOR GEBRAUCH SORGFÄLTIG LESEN!



- Bitte verwenden Sie nur Lampenöl auf Paraffinbasis. HINWEIS: VERWENDEN SIE NIEMALS BENZIN ODER ANDERE BRENNSTOFFE!
- Gereinigtes Öl auf Paraffinbasis funktioniert am besten und erzeugt weniger Geruch!
- Verwenden Sie nur einen Docht mit den Maßen 35 mm (breit) x 1 mm (dick), um ein gutes Nutzungserlebnis zu gewährleisten (20 cm lang).
- Sowohl für den Innen- als auch den Außenbereich geeignet, aber immer drinnen aufbewahren.
- Stellen Sie Flamtastique XS auf eine feste, horizontale Oberfläche.
- Dies ist kein Spielzeug, bitte von Kindern fernhalten.
- Dies ist ein empfindliches Produkt, bitte behandeln Sie das Glas und den runden Griff mit Vorsicht.

Warnung: Wenn kleine Kinder einen Schluck Lampenöl nehmen oder sogar am Docht saugen, kann dies zu lebensbedrohlichen Lungenschäden führen.

Warnung: Wenn Lampenöl verschluckt wird, erzwingen Sie kein Erbrechen. Suchen Sie sofort einen Arzt auf oder kontaktieren Sie ein Giftinformationszentrum und zeigen Sie diese Warnhinweise.

Warnung: Bewahren Sie diese Öllampe außerhalb der Reichweite von Kindern auf, sowohl während des Gebrauchs als auch bei der Aufbewahrung.

Anleitung für Gebrauch und Pflege:

Erstmalige Benutzung:

- Nach dem Auspacken befolgen Sie bitte Schritt für Schritt die Anweisungen in der Anleitung, um Flamtastique XS in der richtigen Reihenfolge zusammenzubauen.
- Füllen Sie die Brennstoffkammer vor dem ersten Gebrauch bis zum Höchststand auf. Schrauben Sie die Brennstoffkammer vom Mittelteil ab und füllen Sie den Behälter vorsichtig mit einem Lampenöl auf Paraffinbasis. Versuchen Sie, ein Verschütten zu vermeiden.
- Um Ihre Flamtastique XS optimal genießen zu können, ist es sehr wichtig, den Docht im Brennstoffbehälter vor dem Anzünden 15 Minuten lang in Öl zu tränken. Wenn der Docht gut mit Öl gesättigt ist und der Behälter bis zur maximalen Füllhöhe gefüllt ist, können Sie viele Stunden lang eine schöne Flamme genießen.

- Vergessen Sie nicht, den Brennstoffbehälter wieder am Mittelteil zu befestigen.
- Drehen Sie den runden Griff vorsichtig im oder gegen den Uhrzeigersinn, um die sichtbare Dochtlänge auf etwa 2 mm einzustellen. Bitte beachten Sie, dass der runde Griff ein empfindlicher Teil der Lampe ist.
- Nehmen Sie den Glaszylinder ab.
- Entzünden Sie das Feuer (vorzugsweise) mit einem langen Feuerzeug oder Streichholz.
- Setzen Sie den Glaszylinder wieder ein. HINWEIS: ACHTEN SIE DARAUFG, DASS DIE FLAMME KLEIN IST.

Allgemeiner Gebrauch:

- Vergewissern Sie sich, dass Flamstastique XS auf einer flachen, festen Oberfläche steht.
- Die mitgelieferte Schraube und der Sechskantschlüssel können als Sicherheitsmaßnahme verwendet werden. Diese Schraube sollte verwendet werden:
 - 1: Zur Sicherheit von Kindern; die Schraube kann in der Mitte des Dochtes angebracht werden, um ein Verschütten zu vermeiden, wenn Flamstastique XS gekippt wird.
 - 2: Zur Sicherheit bei Lagerung und Transport; die Schraube sollte befestigt sein, wenn Sie Flamstastique XS lagern oder transportieren. So vermeiden Sie ein versehentliches Verschütten oder Auslaufen, falls die Lampe umkippt oder -fällt.
- Nehmen Sie vor dem (Wieder-)Anzünden den Glaszylinder ab. HINWEIS:

STELLEN SIE SICHER, DASS DER GLASZYLINDER ABGEKÜHLT IST, BEVOR SIE IHN ABNEHMEN.

- Benutzen Sie den runden Griff, um die sichtbare Dochtlänge für die Zündung auf 2 mm einzustellen.
- Benutzen Sie ein langes Feuerzeug oder ein Streichholz, um das Feuer zu entzünden.
- Um die Flamstastique XS zu löschen, drehen Sie den Docht nach unten, sodass er in den mittleren Teil wandert. Oder blasen Sie die Flamme vorsichtig aus. Sauerstoffmangel führt zum Erlöschen der Flamme.
- Wir empfehlen, das Glas nicht zu drehen. Der Warnhinweis oben dient Ihrer Sicherheit, da das Glas durch das Drehen brechen könnte.

Wartung:

- Bitte stellen Sie sicher, dass Sie Flamstastique XS in einem geschlossenen Raum aufbewahren.
- Der Docht brennt langsam ab und muss nach einer Weile ersetzt werden. Bitte stellen Sie sicher, dass Sie einen 35 mm breiten und 1 mm dicken Baumwolldocht (ca. 20 cm lang) verwenden, um das beste Nutzungserlebnis zu gewährleisten.

Nachfüllen:

- Vergewissern Sie sich vor dem Nachfüllen der Brennstoffkammer, dass die Flamstastique XS ausgeschaltet ist und dass alle Teile abgekühlt sind.
- Entfernen Sie den Brenner (mit dem runden Griff), indem Sie ihn gegen den Uhrzeigersinn aus der Brennstoffkam-

- mer drehen.
- Aus dem Docht kann etwas Öl austreten. Achten Sie also darauf, dass Sie nichts auf empfindliche Oberflächen verschütten!
 - Füllen Sie die Brennstoffkammer bis zu dem auf der Kammer angegebenen Höchststand auf.
 - Montieren Sie den Brenner wieder, indem Sie ihn im Uhrzeigersinn auf der Brennstoffkammer drehen. Handfest anziehen ist genau richtig.

Reinigung:

- Flamtastique XS lässt sich leicht mit einem feuchten Tuch und lauwarmem Wasser reinigen. Nehmen Sie den Zylinder vor der Reinigung ab. Achten Sie darauf, dass die Brennstoffkammer leer (oder fast leer) ist, um ein Auslaufen zu vermeiden!
- Bevor Sie den Zylinder reinigen, vergewissern Sie sich, dass er abgekühlt ist und nehmen Sie ihn vorsichtig aus dem Mittelteil heraus. Der Zylinder kann mit Wasser und Seife gereinigt werden. HINWEIS: STELLEN SIE SICHER, DASS DAS TEIL ABGEKÜHLT IST.

Fehlerbehebung:

Meine Flamtastique XS funktioniert nicht:

- Vergewissern Sie sich, dass die Brennstoffkammer richtig gefüllt ist (an der Kammer befindet sich eine Anzeige, die den maximalen Füllstand anzeigt).
- Vergewissern Sie sich, dass noch genügend Docht (in der Glasröhre) vorhanden ist, der in den Brennstoff eingetaucht werden kann.

- Stellen Sie sicher, dass der Docht vor dem Gebrauch auf die richtige Länge eingestellt ist. Der runde Griff kann gedreht werden, um die Dochtlänge einzustellen. Dazu vergewissern Sie sich, dass die Schraube in der Mitte des Dochtes gelöst ist, damit sich der Docht frei bewegen kann.
- Wenn der Docht fast verbrannt ist, setzen Sie bitte einen neuen Docht ein (35 mm x 1 mm).
- Nach längerem Nichtgebrauch kann der Docht austrocknen. Es kann helfen, den runden Griff zu drehen und die sichtbare Länge des Dochts zu verlängern. Oder Sie können den sichtbaren Teil des Dochts in die Brennstoffkammer (über Kopf) tauchen, um sicherzustellen, dass er feucht ist und sich entzünden kann.
- Wenn der Mechanismus klemmt, könnte der Docht nach längerer Nichtbenutzung verhärtet sein.
- Es könnte helfen, den Zylinder und die Brennstoffkammer abzunehmen und den mittleren Teil eine Weile in eine Schüssel mit heißem Wasser zu legen. Dadurch wird der Docht wieder biegsam. Wenn der Mechanismus wieder funktioniert, lassen Sie das Teil, samt dem Docht, trocknen, bevor Sie Brennstoffkammer und Zylinder wieder zusammenbauen. Dieses Problem kann bei der Verwendung von Paraffinöl auftreten. Stellen Sie sicher, dass die mittlere Schraube gelöst ist, damit sich der Docht frei bewegen kann.
- Der Zylinder ist gebrochen. Ein gebrochener Zylinder kann durch Wassertropfen verursacht werden, die auf die heiße Glasoberfläche treffen. Versuchen Sie zu vermeiden, dass beim

Brennen Flüssigkeiten auf den Zylinder spritzen.

- Die Lampe flackert. Vergewissern Sie sich, dass die Dochtlänge ideal eingestellt ist, indem Sie auf die Flamme schauen. Wenn er zu lang ist, brennt der Docht schnell ab und aus der Flamme kommt schwarzer Rauch. Wenn der Docht zu kurz eingestellt ist, ist die Flamme nicht schön und erlischt schließlich von selbst.

Wenn diese Anweisungen das Problem nicht gelöst haben, wenden Sie sich bitte an Fatboy oder Ihren Fatboy-Händler vor Ort.

WICHTIG!

Wenden Sie sich bitte an Ihren Fatboy®-Händler, sollten Sie irgendwelche Probleme haben.

Technische Daten:

Modell: Fatboy® Flamastique XS
Brennstoff: Lampenöl auf Paraffinbasis
Docht: 35 mm x 1 mm Baumwolldocht (Länge ca. 20 cm) Dieser Docht ist auch über www.fatboy.com erhältlich.
Zylinder: Borosilikatglas
Mittelteil: Aluminium und Metallblech
Brennstoffkammer: Beschichtetes Glas
Ummantelung der Brennstoffkammer: Silikon
Größe: 22,5 x 10,5 cm
Gewicht: 0,37 kg

Dieses Produkt enthält eine Lichtquelle, die vom Endverbraucher ausgetauscht werden kann. Sie können sie unter www.fatboy.com oder bei Ihrem örtlichen Fatboy-Händler erwerben.

EU-Richtlinie:

Dieses Produkt entspricht den Anforderungen und anderen relevanten Bestimmungen der aktuellen europäischen Richtlinien EN14059:2002

Bedingungen der Garantie:

Vielen Dank für den Kauf dieses Fatboy®-Produkts. Wir hoffen, dass Sie es gerne benutzen werden. Sollten Sie unseren Garantieservice in Anspruch nehmen wollen, wenden Sie sich bitte an Ihren Fatboy®-Händler. Für weitere Informationen über unsere Händler besuchen Sie bitte www.fatboy.com

HINWEIS:

Änderungen oder Modifikationen, die nicht ausdrücklich von der für die Einhaltung der Vorschriften verantwortlichen Partei genehmigt wurden, können dazu führen, dass die Genehmigung des Benutzers zur Verwendung des Geräts erlischt.

BENÖTIGEN SIE UNSERE DIENSTLEISTUNGEN ODER UNTERSTÜTZUNG? GEHEN SIE AUF SERVICE.FATBOY.COM

Wenden Sie sich bitte an Ihren Fatboy®-Händler oder direkt an Fatboy®, wenn Sie Fragen oder Probleme haben.

ES

Información del producto Flamastique XS de Fatboy®: Flamastique XS es una lámpara de aceite decorativa Utiliza una mecha de algodón y funciona con aceite de lámpara a base de parafina. Flamastique XS tiene una cámara de combustible que puede contener 450 ml de aceite de lámpara. Es posible ajustar la altura de la mecha girando con cuidado el mango redondo en el lateral de la Flamastique XS para determinar el tamaño de la llama o apagarla.

ADVERTENCIA: ¡LEER CON ATENCIÓN ANTES DE USAR!

- Utilice exclusivamente aceite de lámpara a base de parafina. NOTA: ¡NUNCA USE GASOLINA U OTROS COMBUSTIBLES!
- ¡El aceite purificado a base de parafina funciona mejor y genera menos olor!
- Utilice únicamente una mecha de 35 mm (ancho) x 1 mm (grosor) para garantizar una buena experiencia de uso (20 cm de largo).
- Para el uso tanto en interiores como en exteriores, pero guardar siempre en interior.
- Disponga la Flamastique XS sobre una superficie horizontal rígida.
- Este artículo no es un juguete, manténgalo alejado de los niños.
- Este es un producto delicado, por favor maneje el vidrio y el mango redonda con cuidado.



Advertencia: Si un niño pequeño ingiriera un sorbo de aceite de lámpara, o

incluso si chupara la mecha, podría sufrir daños pulmonares potencialmente fatales.

Advertencia: En caso de ingestión de aceite de lámpara, no provoque el vómito. Busque atención médica inmediata o contacte con un centro toxicología e infórmeles de estas advertencias.

Advertencia: Mantenga esta lámpara de aceite fuera del alcance de los niños, tanto durante su uso como cuando esté guardada.

Instrucciones de uso y mantenimiento: Primer uso:

- Una vez desembalada, siga paso a paso las instrucciones del manual para montar la Flamastique XS en el orden correcto.
- Llene la cámara de combustible hasta el nivel máximo antes del primer uso. Desatornille la cámara de vidrio de la parte central y llene con cuidado el recipiente con aceite de lámpara a base de parafina. Procure evitar los derrames.
- Para disfrutar de su Flamastique XS de forma óptima, es muy importante empaquetar la mecha en aceite en el contenedor de combustible durante 15 minutos antes de encenderla. Si la mecha está bien saturada de aceite y el recipiente está lleno hasta el nivel máximo, podrá disfrutar de una hermosa llama durante muchas horas. No olvide volver a colocar el depósito de combustible en la parte central.
- Gire el mango redondo con cuidado

en sentido horario o antihorario para ajustar la longitud de la mecha hasta que aprox. 2 mm sean visibles. Tenga en cuenta que el mango redonda es una parte delicada de la lámpara.

- Retire la tulipa de cristal.
- Encienda la lámpara utilizando (preferiblemente) un mechero o cerilla larga.
- Vuelva a colocar la tulipa de cristal en su lugar **NOTA: ASEGÚRESE DE QUE LA LLAMA SEA BAJA.**

Uso general:

- Asegúrese de colocar la Flamastique XS sobre una superficie plana y rígida.
- Puede utilizar el tornillo y la llave hexagonal incluidos como medida de seguridad. Este tornillo debe usarse como:
 - 1: Para la seguridad de los niños, el tornillo puede montarse en el centro de la mecha para evitar derrames al inclinar la Flamastique XS.
 - 2: Seguridad de almacenamiento/movimiento, el tornillo debe permanecer fijado mientras la Flamastique XS está guardada o en transporte. Para evitar derrames o fugas accidentales en caso de vuelcos o caídas.
- Antes de (re)encenderla, retire la tulipa de cristal. **NOTA: ASEGÚRESE DE QUE LA TULIPA DE CRISTAL SE HAYA ENFRIADO ANTES DE RETIRARLA.**
- Utilice el mango redondo para ajustar la longitud de la mecha visible a 2 mm antes de encenderla.
- Utilice una cerilla o mechero largo para encender la lámpara.
- Si desea apagar la Flamastique XS,

gire la mecha hacia abajo para que se desplace hacia la parte central. O apague suavemente la llama. La falta de oxígeno hará que la llama se extinga.

- Recomendamos no girar el cristal, la advertencia en la parte superior está colocada para su seguridad y el cristal podría romperse al girarlo.

Mantenimiento:

- Asegúrese de almacenar la Flamastique XS en interiores.
- La mecha se quemará lentamente y deberá cambiarla transcurrida un tiempo. Asegúrese de utilizar una mecha de algodón de 35 mm de ancho x 1 mm de grosor (aproximadamente 20 cm de largo) para garantizar la mejor experiencia de uso.

Relleno:

- Antes de rellenar el depósito de combustible, asegúrese de que la Flamastique XS esté apagada y que todas las piezas se hayan enfriado.
- Retire el quemador (con el mango redondo) girándolo en sentido antihorario desde el recipiente de combustible.
- La mecha podría gotear algo de aceite, así que asegúrese de no derramar nada sobre superficies vulnerables!
- Vuelva a llenar la cámara de combustible hasta el nivel máximo indicado en esta.
- Vuelva a montar el quemador girándolo en sentido horario en la cámara de combustible. Basta con apretarlo a mano.

Limpieza:

- La Flamastique XS se puede limpiar fácilmente con un paño húmedo humedecido en agua tibia. Retire la tulipa antes de iniciar la limpieza. Asegúrese de que la cámara de combustible esté vacía (o casi) para evitar derrames.
 - Antes de limpiar la tulipa, asegúrese de que se haya enfriado y retírela con cuidado de la parte central. La tulipa puede limpiarse con agua y jabón.
- NOTA: ASEGÚRESE DE QUE LA PIEZA SE HAYA ENFRIADO.

Solución de problemas:

Mi Flamastique XS no funciona:

- Asegúrese de que la cámara de combustible esté correctamente llena (hay un indicador en la cámara que indica el nivel máximo de llenado).
- Asegúrese de que quede suficiente mecha (dentro de la cámara de vidrio) para sumergirla en el combustible.
- Asegúrese de que la mecha esté ajustada al largo debido antes de usarla. Puede girar el mango redondo para ajustar la longitud de la mecha. Para ello, asegúrese de que el tornillo en el centro de la mecha esté suelto, de forma que la mecha se mueva libremente.
- Si la mecha se quemó al mínimo, coloque una nueva. (35 mm x 1 mm).
- Después de un tiempo de inactividad, la mecha podría secarse. Podría resultar útil girar el mango redondo y extender la longitud visible de la mecha. Otra opción es sumergir la parte visible de la mecha en la cámara de combustible (al revés) para asegurarse de que esté debidamente húmeda y pueda encenderse.

- Si el mecanismo está atascado, la mecha podría endurecerse después de haber permanecido sin uso durante más tiempo. Puede resultar útil retirar la tulipa y la cámara de combustible, dejando la parte central en un recipiente lleno de agua caliente un tiempo. Esto devolverá la flexibilidad a la mecha. Si el mecanismo vuelve a funcionar, deje secar la pieza, incluida la mecha, antes de volver a montar la cámara de combustible y la tulipa. Este problema puede surgir al utilizar aceite de parafina. Asegúrese de que el tornillo central esté suelto para que la mecha se mueva libremente.
- La tulipa está rota. La rotura de la tulipa puede deberse a goteos de agua que golpean la superficie de cristal caliente. Procure evitar que los líquidos salpiquen la tulipa durante el uso.
- La lámpara parpadea. Asegúrese de que la longitud de la mecha esté ajustada al largo idóneo, considerando la llama. Cuando sea demasiado larga, la mecha arderá rápidamente y la llama emitirá humo negro. Si la mecha es demasiado corta, no será agradable y con el tiempo se apagará por sí sola.

Si estas instrucciones no resolvieran el problema, contacte con Fatboy o con su distribuidor local.

¡¡IMPORTANTE!

En caso de duda o problemas, contacte con su representante de Fatboy®.

Especificaciones técnicas:

Modelo: Fatboy® Flamtastique XS

Combustible: aceite de lámpara a base de parafina

Mecha: Mecha de algodón de 35 mm x 1 mm (aprox. 20 cm de largo). Esta mecha también está disponible a través de www.fatboy.com

Tulipa: Vidrio de borosilicatado

Parte central: Chapa metálica y aluminio

Cámara de combustible: Vidrio revestido

Tapa de la cámara de combustible: Silicona

Tamaño: 22,5 x 10,5 cm

Peso: 0,37 kg

Este producto contiene una fuente de luz que puede cambiar el usuario final y adquirirse en www.fatboy.com o en su distribuidor Fatboy local.

Directiva de la UE:

Este producto satisface los requisitos y otras disposiciones relevantes de las directivas europeas vigentes EN14059:2002

Condiciones de la garantía:

Le agradecemos la compra de este producto Fatboy® y confiamos en que disfrutará de su uso. Si necesita utilizar nuestro servicio de garantía, contacte con su distribuidor Fatboy®. Para obtener más información sobre nuestros distribuidores, visite www.fatboy.com

NOTA:

Los cambios o modificaciones no aprobadas expresamente por la parte responsable por conformidad podrían anular la autoridad del usuario de operar el equipo.

¿NECESITA NUESTROS SERVICIOS O ASISTENCIA? VISITE SERVICE.FATBOY.COM

En caso de dudas o problemas, contacte directamente con su distribuidor Fatboy® o Fatboy®.

IT

Informazioni sul prodotto Fatboy®

Flamastique XS:

Flamastique XS è una lampada a olio decorativa. Utilizza uno stoppino di cotone ed è alimentata con olio per lampade a base di paraffina. Flamastique XS dispone di un serbatoio per carburante che può contenere fino a 450 ml di olio per lampade. L'altezza dello stoppino può essere regolata ruotando con attenzione il manico rotondo sul lato di Flamastique XS, per stabilire l'altezza della fiamma o per spegnere la fiamma.

Avvertenza: leggere attentamente prima dell'uso!



- Utilizzare esclusivamente olio per lampade a base di paraffina. **NOTA: NON UTILIZZARE MAI BENZINA O ALTRI COMBUSTIBILI!**
- L'olio purificato a base di paraffina è più idoneo a questo dispositivo e produce meno odore!
- Utilizzare esclusivamente uno stoppino da 35 mm (larghezza) x 1 mm (spessore), per garantire all'utente un utilizzo adeguato (lunghezza 20 cm).
- Sia per uso interno che esterno; conservare sempre in luoghi chiusi.
- Posizionare Flamastique XS su una superficie rigida e orizzontale.
- Questo dispositivo non è un giocattolo, tenere lontano dalla portata dei bambini.
- Si tratta di un prodotto delicato, si prega di maneggiare con cura il vetro e il manico rotondo.

ATTENZIONE: LA DEGLUTIZIONE DI UNA PARTE DELL'OLIO PER LAMPADIE O LA SUZIONE DELLO STOPPINO DA PARTE DEI BAMBINI PUÒ CAUSARE DANNI AI POLMONI POTENZIALMENTE LETALI.

ATTENZIONE: IN CASO DI INGESTIONE DELL'OLIO DELLA LAMPADA, NON INDURRE IL VOMITO. CONSULTARE IMMEDIATAMENTE UN MEDICO O CONTATTARE UN CENTRO ANTIVELENI E MOSTRARE QUESTE AVVERTENZE.

ATTENZIONE: TENERE QUESTA LAMPADA A OLIO FUORI DALLA PORTATA DEI BAMBINI, SIA QUANDO È IN USO, SIA QUANDO VIENE CONSERVATA.

Istruzioni per l'uso e la manutenzione:

Primo utilizzo:

- Dopo aver disimballato il prodotto, seguire attentamente le istruzioni del manuale per assemblare Flamastique XS nell'ordine corretto.
- Riempire il serbatoio del carburante fino al livello massimo prima del primo utilizzo. Svitare il cilindro di vetro dalla parte centrale e riempire con cura il serbatoio con un olio per lampade a base di paraffina. Evitare le fuoriuscite.
- Per godere al meglio della vostra Flamastique XS, è molto importante immergere lo stoppino nell'olio nel serbatoio del carburante per 15 minuti prima dell'accensione. Se lo stoppino è ben saturo di olio e il contenitore è riempito al massimo, si può godere di una bella fiamma per molte ore.
- Non dimenticate di ricollegare il serbatoio del carburante alla parte centrale.

- Ruotare il manico rotondo con attenzione in senso orario o antiorario per regolare la lunghezza visibile dello stoppino a circa 2 mm. Si prega di notare che il manico rotondo è una parte delicata della lampada.
 - Rimuovere il cilindro di vetro.
 - Accendere il fuoco utilizzando (preferibilmente) un accendino lungo o un fiammifero.
 - Riposizionare il cilindro di vetro.
- NOTA: ASSICURARSI CHE LA FIAMMA SIA BASSA.**

Uso generale:

- Assicurarsi che Flamastique XS sia posizionata su una superficie piana e rigida.
- La vite e la chiave esagonale incluse possono essere utilizzate come misura di sicurezza. La vite deve essere usata:
 - 1: Per la sicurezza dei bambini: la vite può essere installata al centro dello stoppino per evitare fuoriuscite quando Flamastique XS è inclinata.
 - 2: Per la Conservazione/Sicurezza nello spostamento: la vite deve essere fissata quando si conserva o si sposta Flamastique XS, per evitare fuoriuscite o perdite accidentali in caso di ribaltamento o caduta.
- Prima di (ri)accendere rimuovere il cilindro di vetro. **NOTA: ACCERTARSI CHE IL CILINDRO DI VETRO SI SIA RAFFREDDATO PRIMA DI RIMUOVERLO**
- Utilizzare il manico rotondo per regolare la lunghezza visibile dello stoppino a 2 mm per l'accensione.
- Utilizzare un accendino lungo o un fiammifero per accendere il fuoco.

- Per spegnere Flamastique XS abbassare lo stoppino in modo che rientri nella parte centrale. Oppure spegnere delicatamente la fiamma. La mancanza di ossigeno farà spegnere la fiamma.
- Si consiglia di non ruotare il vetro; l'avvertenza in alto è posta per la vostra sicurezza e il vetro potrebbe rompersi a causa della rotazione del vetro.

Manutenzione:

- Assicurarsi di conservare Flamastique XS in luoghi chiusi.
- Lo stoppino brucerà lentamente e dovrà essere sostituito dopo alcuni utilizzi. Assicurarsi di utilizzare uno stoppino in cotone di 35 mm di larghezza x 1 mm di spessore (lungo circa 20 cm) per garantire il miglior utilizzo.

Ricarica:

- Prima di riempire il serbatoio del carburante, assicurarsi che Flamastique XS sia spenta e che tutte le parti si siano raffreddate.
- Rimuovere il bruciatore (con il manico rotondo) ruotandolo in senso antiorario dal serbatoio del combustibile.
- Lo stoppino potrebbe perdere olio, quindi assicurarsi di non versarlo su superfici vulnerabili!
- Rifornire il serbatoio del carburante fino al livello massimo indicato sul serbatoio.
- Rimontare il bruciatore ruotandolo in senso orario sul serbatoio del combustibile. È sufficiente stringerlo a mano.

Pulizia:

- Flamastique XS può essere pulita facilmente con un panno umido con acqua tiepida. Rimuovere il cilindro prima di pulirlo. Assicurarsi che il serbatoio del carburante sia vuoto (o quasi) per evitare fuoriuscite!
- Prima di pulire il cilindro assicurarsi che si sia raffreddato e rimuoverlo con cura dalla parte centrale. Il cilindro può essere pulito con acqua e sapone.
NOTA: ASSICURARSI CHE LA PARTE SI SIA RAFFREDDATA.

Risoluzione dei problemi:

Il mio Flamastique XS non funziona:

- Assicurarsi che il serbatoio del carburante sia riempito correttamente (sul serbatoio è presente un indicatore che mostra il livello massimo di riempimento).
- Assicurarsi che ci sia sufficiente stoppino rimanente (all'interno del cilindro di vetro) da immergere nel carburante.
- Assicurarsi di regolare la lunghezza dello stoppino prima dell'uso. Ruotare il manico rotondo per regolare la lunghezza dello stoppino. A tal fine, assicurarsi che la vite al centro dello stoppino sia svitata affinché lo stoppino si muova liberamente.
- Se lo stoppino è troppo piccolo, installarne uno nuovo. (35 mm x 1 mm).
- Dopo un periodo di inutilizzo, lo stoppino potrebbe asciugarsi. Potrebbe essere utile girare il manico rotondo ed estendere la lunghezza visibile dello stoppino. Oppure immergere la parte visibile dello stoppino nel serbatoio del carburante (capovolto) per assicurarsi

che sia umido e in grado di accendersi.

- Se il meccanismo è bloccato, lo stoppino potrebbe indurirsi dopo essere rimasto inutilizzato per un lungo periodo di tempo. Potrebbe essere utile rimuovere il cilindro e il serbatoio del carburante e lasciare la parte centrale in una ciotola piena di acqua calda per un po' di tempo. In questo modo lo stoppino tornerà flessibile. Se il meccanismo riprende a funzionare, lasciare asciugare la parte, compreso lo stoppino, prima di rimontare il serbatoio del carburante e il cilindro. Questo problema potrebbe verificarsi quando si utilizza olio di paraffina. Assicurarsi che la vite centrale sia svitata in modo che lo stoppino si muova liberamente.
- Il cilindro è rotto. Una rottura nel cilindro potrebbe essere causata da gocce d'acqua che colpiscono la superficie calda del vetro. Cercare di evitare che i liquidi schizzino sul cilindro durante la combustione.
- La fiamma tremola. Assicurarsi che la lunghezza dello stoppino sia regolata su una lunghezza ideale guardando la fiamma. Se è troppo lungo, lo stoppino brucerà velocemente e dalla fiamma uscirà del fumo nero.
Se lo stoppino è troppo corto la fiamma sarà debole e si spegnerà da sola.

Se queste istruzioni non sono state utili a risolvere il problema, contattare Fatboy o il rivenditore Fatboy locale.

IMPORTANTE!

Contattare il proprio rivenditore Fatboy® in caso di problemi.

Specifiche tecniche:

Modello: Fatboy® Flamastique XS

Combustibile: olio per lampade a base di paraffina

Stoppino: stoppino in cotone 35 mm x 1 mm (lunghezza circa 20 cm). Questo stoppino è disponibile anche su www.fatboy.com

Cilindro: vetro borosilicato

Parte centrale: alluminio e lamiera

Serbatoio del carburante: vetro rivestito

Coperchio del serbatoio del carburante: silicone

Dimensioni: 22,5 x 10,5 cm

Peso: 0,37 kg

Questo prodotto contiene una sorgente luminosa che può essere sostituita dall'utente finale e può essere acquistata su www.fatboy.com o presso il rivenditore Fatboy locale.

Direttiva UE:

Questo prodotto è conforme ai requisiti e alle altre disposizioni pertinenti delle attuali direttive europee EN14059:2002

Termini della garanzia:

Grazie per aver acquistato questo prodotto Fatboy®; siamo certi che apprezzerai il suo utilizzo.

Per usufruire del nostro servizio di garanzia, contatta il tuo rivenditore Fatboy®.

Per ulteriori informazioni sui nostri rivenditori, visita www.fatboy.com

NOTA:

Cambiamenti o modifiche non esplicitamente approvati dalla parte responsabile della conformità possono invalidare l'autorizzazione dell'utente all'uso dell'apparecchiatura.

HAI BISOGNO DEI NOSTRI SERVIZI O DI SUPPORTO? VISITA SERVICE.FATBOY.COM

In caso di domande o risoluzione di problemi, contattare il proprio rivenditore Fatboy® o direttamente Fatboy®.



SAFETY INSTRUCTIONS

EN Read carefully before first time use!

FR À lire attentivement avant la première utilisation !

DE Vor dem ersten Gebrauch sorgfältig lesen!

ES ¡Leer con atención antes del primer uso!

IT Leggere attentamente prima del primo utilizzo!

This manual in other languages?
Go to www.Fatboy.com